

Ekonomirapport för Huddinge kommun - oktober 2021

| Tabell: Resultaträkning, mnkr | Budget 2021 | Prognos 2021 | Utfall okt-21 | % | Utfall okt-20 |
|--|-----------------|-----------------|------------------|---------------|------------------|
| Verksamhetens kostnader/intäkter | -6 234,3 | -6 194,3 | -5 074,0 | 81,4% | -4 909,3 |
| Exploateringsverksamhet | 40,0 | 160,0 | 33,3 | 82,5% | 10,5 |
| Avskrivningar | -194,9 | -194,9 | -162,4 | 77,2% | -150,5 |
| Verksamhetens nettokostnader | -6 389,3 | -6 229,2 | -5 214,0 | 81,6% | -5 032,6 |
| Skatteintäkter | 5 407,7 | 5 559,3 | 4 662,2 | 86,2% | 4 390,6 |
| Generella statsbidrag / utjämning | 1 114,6 | 1 113,1 | 931,5 | 83,5% | 1 015,9 |
| Skatt, statsbidrag, utjämning | 6 522,3 | 6 672,4 | 5 592,5 | 85,7% | 5 406,5 |
| <i>Nettokostnad som andel av skatt, gen. statsbidrag och utjämning</i> | <i>98,0%</i> | <i>93,4%</i> | <i>93,2%</i> | | <i>93,1%</i> |
| Finansiella intäkter | 154,8 | 175,3 | 133,0 | 85,9% | 134,5 |
| Finansiella kostnader | -118,2 | -113,7 | -79,0 | 66,8% | -118,1 |
| Resultat | 169,6 | 505,2 | 432,4 | 255,0% | 390,3 |
| Resultat, ekonomiskt mål | 129,6 | 346,5 | 420,7 | | 385,0 |

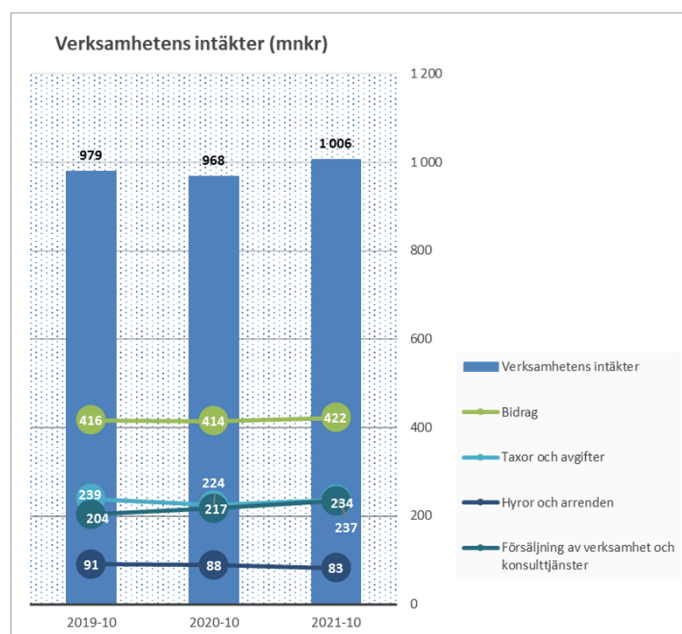
Resultatet per oktober, enligt kommunens ekonomiska mål (resultat exklusive exploaterings- och realisationsvinster) är 421 mnkr. Det utgör 7,5 procent av skatt, generella statsbidrag och kommunalekonomisk utjämning. Resultatförbättringen jämfört med samma period förra året förklaras framförallt av att skatter, generella statsbidrag och kommunalekonomisk utjämning totalt sett ökat med 3,4 procent (+186,0 mnkr) men också av ett förstärkt finansnetto (37,5 mnkr). Nettokostnaderna har ökat med 3,6 procent. Resultatet enligt kommunens ekonomiska mål är 312 mnkr bättre än budgeterat för perioden. Det förklaras av högre skatteintäkter, att överskott redovisas för medelsreserven samt att nämnderna sammantaget redovisar överskott.

Helårsprognosen, enligt kommunens ekonomiska mål, bedöms i delårsrapporten per augusti till 376 mnkr. I oktober görs bedömningen att helårsresultatet blir 347 mnkr. Skillnaden förklaras främst av de tillskott på sammantaget 35 mnkr för satsning på lärmiljöer som kommunfullmäktige beslutade om i delårsrapporten. Helårsprognosen utgör 5,2 procent av skatt, generella statsbidrag och kommunalekonomisk utjämning. Den positiva prognosen beror främst av högre skatteintäkter samt att reserverade medel inte väntas förbrukas till fullo. För nämnderna sammantaget prognostiseras ett överskott vid årets slut om drygt 11 mnkr. Utfallet per sista oktober är ett överskott på 65 mnkr. Överskotten förklaras till stor del av lägre volymer än budgeterat. Nämnderna har varit försiktiga i sina antaganden och effekter av pandemin skapar fortfarande viss osäkerhet i prognoserna. Sammantaget redovisar alla nämnder överskott eller mindre avvikelser utom klimat- och stadsmiljönämnden som redovisar underskott (-21,2 mnkr).

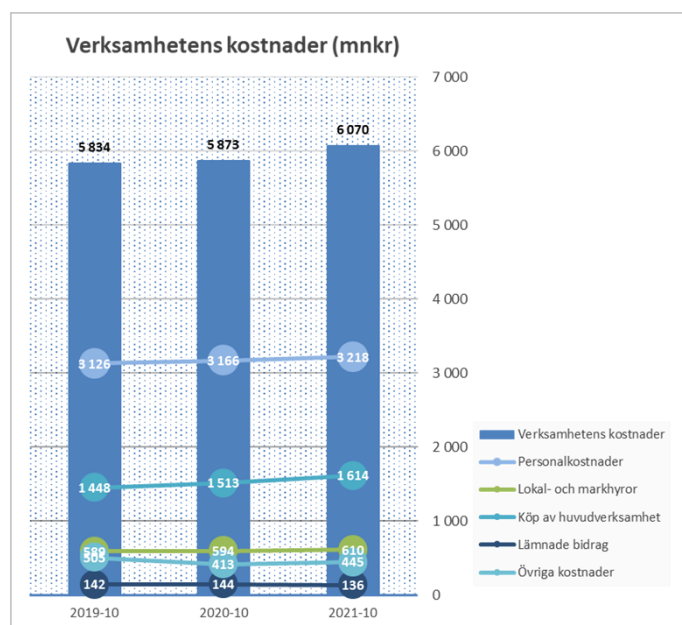
Resultatet inklusive exploatering prognostiseras till 505 mnkr. För exploateringsverksamheten prognostiseras en positiv avvikelse mot budget på 120 mnkr som förklaras av att kommunen i enlighet med exploateringsavtal erhållit ett parkeringsgarage för infartsparkering i Stuvsta från exploatör.

Med ett stort prognostiserat överskott för året bedömdes i delårsrapporten per mars att det finns utrymme för att, inom balanskravets regler, genomföra engångsinsatser under året. Insatser som ska bidra till att mildra effekter av pandemin och/eller möjliggöra lägre kostnader kommande år. I delårsrapporten beslutade kommunfullmäktige att avsätta ett utrymme om maximalt 33 mnkr för trygghetsskapande åtgärder, förebyggande underhållsåtgärder, omställningskostnader för kommungemensam verksamhetsutveckling och aktiviteter inom kultur och fritid. Nämnderna rapporterar att åtgärder i huvudsak genomförs i enlighet med beslut.

Intäkts- och kostnadsslag



Verksamhetens intäkter uppgår till 1 006 mnkr, vilket är 37 mnkr högre än samma period i fjol. Intäkterna från taxor och avgifter ökar till följd av nya redovisningsprinciper för gatukostnadsersättning och plankostnader/planintäkter inom samhällsbyggnad. Både intäkter och kostnader har ökat. För idrotts- och fritidsanläggningar har intäkterna minskat som en konsekvens av coronapandemin. Försäljning av verksamhet och konsulttjänster ökar främst inom samhällsbyggnad och vuxenutbildning. Verksamhetens intäkter per oktober har en genomsnittlig förändringstakt på +0,3 procent de senaste tre åren.



Verksamhetens kostnader uppgår till 6 070 mnkr, 197 mnkr högre än samma period i fjol. Kostnader för köp av verksamhet ökar mest. Ökningen finns främst inom grundskola och fritidshem, förskola och familjedaghem, äldreomsorg, funktionshinderområdet samt samhällsbyggnad. För samhällsbyggnad beror ökningen delvis på en ändrad redovisningsprincip¹. Kostnaderna för lämnade bidrag har minskat med 8 mnkr, vilket framförallt beror på färre hushåll

¹ En del kostnader som miljö- och bygglovsförvaltningen tidigare klassificerat som köp av entreprenad (övriga kostnader) har omklassificerats till köp av verksamhet i enlighet med Kommun-Bas.

i behov av försörjningsstöd men också på att upplösning av statlig infrastruktur är lägre (3 mnkr) då indexreglering i bokslutet 2020 innebar en nedjustering av avtalade bidragsbelopp.

Verksamhetens kostnader per oktober har en genomsnittlig förändringstakt på +2,0 procent de senaste tre åren.

Nettokostnadernas andel av skatt och statsbidrag

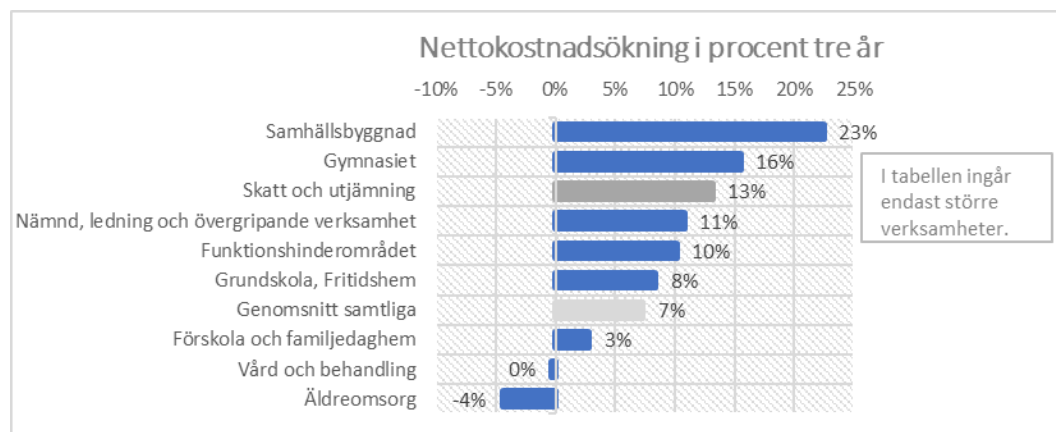
Andelen nettokostnad av skatter och bidrag är budgeterad till 98 procent för 2021 och inklusive finansnetto till 97,4 procent.

| Andel nettokostnad av skatter och bidrag | okt-19 | okt-20 | okt-21 |
|--|--------------|--------------|--------------|
| Verksamhetens nettokostnad | 94,5% | 90,7% | 90,5% |
| Avskrivning | 2,3% | 2,4% | 2,7% |
| Summa löpande kostnader | 96,8% | 93,1% | 93,2% |
| Finansnetto | -0,5% | -0,3% | -1,0% |
| Total nettokostnad | 96,2% | 92,8% | 92,3% |

De löpande kostnaderna tar i anspråk 93,2 procent av skatter och bidrag. Det betyder att de löpande intäkterna täcker de löpande kostnaderna. Jämfört med samma period i fjol har nettokostnaderna ökat med 181 mnkr och skatter och bidrag med 186 mnkr. Nettokostnadsandelen (inkl. avskrivningar och exkl. finansnetto) de senaste tre åren har i genomsnitt legat på 93,8 procent.

Nettokostnadsutveckling

Nettokostnadsutvecklingen (från oktober 2018 till oktober 2021) för verksamheterna visar i snitt en ökning med 7 procent. Det kan jämföras med skatter, bidrag och utjämning som ökat med 13 procent. Det är i första hand verksamheterna samhällsbyggnad och gymnasiet som uppvisar störst ökning.



Samhällsbyggnad visar en nettokostnadsökning på 23 procent vilket motsvarar 53 mnkr. Förändringen består av kraftigt ökade kapitalkostnader efter stora volymer av aktiverade investeringar år 2020 och 2021 och till följd av anpassning till nya redovisningsregler. Lägre nettokostnader inom bygglovsverksamheten, planverksamheten och naturvård dämpar nettokostnadsökningen.

Gymnasiet visar en högre nettokostnadsökning än snittet. Nettokostnaden ökar mellan åren men i år har ökningstakten minskat. Kostnaderna för köp av verksamhet ökar medan kostnaderna för personal och lokaler minskar något. Det sistnämnda beror på en engångseffekt till följd av en hyresreducering om 5 mnkr. Avtagandet av personalkostnader kommer från ett medvetet arbete att anpassa organisationen till minskande volymer. Uthållig ekonomi över tid, med nuvarande organisation och

lokalisering, kräver dock att fler elever väljer att studera i Huddinge kommuns egna gymnasieskolor. I övrigt pågår ett fortsatt arbete för att några gymnasieskolor ska uppnå en budget i balans.

Nämnd, ledning och övergripande verksamhet visar en ökning med 11 procent jämfört med för tre år sedan. Förändringen förklaras bland annat av förstärkt upphandlingsfunktion, ökade kostnader för fackligt förtroendevalda och anpassningsåtgärder (80-90-100-modellen) samt på uppbyggnad av administrativ funktion för gymnasie- och arbetsmarknadsnämnden som följer av att den numera utgöra en egen förvaltning. Nettokostnadernas ökningstakt har successivt försvagats under jämförelseperioden. Jämfört med oktober i fjol är förändringstakten -0,4 procent till följd av ökade bidragsintäkter kopplade till covid-19.

Funktionshinderområdets nettokostnader (inklusive socialpsykiatri) ökar mer än genomsnittet. Nettokostnaden ökar mellan åren och för 2021 visar utfallet till och med oktober på en fortsatt ökning. Ökningen sker primärt till följd av ökade volymer avseende insatser enligt LSS. De största ökningarna är inom bostad med särskild service och daglig verksamhet. Bostad med särskild service har i snitt 216 belagda platser i år, vilket är 11 platser fler än för 2020 och 13 platser fler än för 2019. För insatserna enligt SoL noteras också en ökning jämfört med föregående år, om än i mindre omfattning. Det är primärt nettokostnaderna för särskilt boende SoL för personer under 65 år samt hjälp i hemmet enligt SoL som ökar. Särskilt boende har i snitt 21 belagda platser i år, vilket är 3 platser fler än för 2020 och 6 platser fler än för 2019. Även inom socialpsykiatri finns en ökning som dels beror ökade personalkostnader, dels på köp av externa platser. Antalet externa månadsplaceringar har ökat från i snitt 33,2 platser per oktober 2019 till 37,2 platser för samma period 2021.

Grundskola och fritidshem uppvisar en ökning i nivå med snittet för samtliga verksamheter. Nettokostnaden har i snitt ökat med 1-2 procent per oktober åren 2019-2020. Under den perioden ökade volymen med i snitt 1,2 procent. I år är nettokostnadsökningen 4,8 procent samtidigt som volymen har minskat med -1,0 procent. Främst är det kostnaderna för köp av verksamhet och personal (som medfinansieras av statsbidrag) som ökar. Det förstnämnda är huvudsakligen en effekt av att kostnaderna för lokalersättning och grundbelopp har ökat för elever placerade hos annan huvudman. Ytterligare en faktor som påverkar, om än förhållandevis i mindre omfattning, är att fler elever väljer fristående skolor. Inom grundskola uppgår andelen elever som valt en utförare till 22,8 procent och är något högre än föregående år. I år ökar även lokalkostnaderna mer, en konsekvens av flera pågående lokalprojekt med tillhörande evakueringslösningar i tillfälliga paviljonger.

Förskola och familjedaghem uppvisar en lägre nettokostnadsökning än för snittet samt för skatter och bidrag. Mellan åren 2019-2020 minskade nettokostnaderna per oktober med -2,2 procent till följd av lägre personalkostnader. Minskningen beror dels på pandemin, dels på avtagande volymer (-3,6 procent). Mellan åren 2020-2021 ökade nettokostnaderna per oktober med 2,2 procent, vilket främst härrör från köp av verksamhet. Den prognosticerade totala volymen för helåret uppvisar en minskning med -1,8 procent. Trenden är att volymerna inom egen regi minskar medan volymerna i annan regi ökar. Befolkningsutvecklingen visar att antalet barn i åldrarna 1-5 år har minskat sedan 2018 och enligt den senaste befolkningsprognosen förväntas volymerna inte att öka förrän år 2023.

Inom **Vård och behandling** är nettokostnaden för 2021 i nivå med år 2018 men högre än åren 2019 och 2020. Det är främst kostnaden för externa placeringar som ökat. Volymen ökar både i gruppen barn och unga 0-20 år och i gruppen vuxna. Volymen för placeringar avseende våld i nära relation är däremot lägre än tidigare år. Det går i dagsläget inte att dra någon slutsats om det finns något samband mellan volymförändringarna och pandemirestriktionerna (som upphört). Nettokostnadsökningen för vård och behandling beror även på minskade intäkter. Åren 2019-2020

erhöll verksamheten statsbidrag mot segregation, vilket upphört i år. I fjol erhöll verksamheten mer statsbidrag än i år för att täcka sjuklönekostnader kopplade till pandemin. Därutöver har försäljning av verksamhet minskat, vilket främst beror på ett avslutat samarbete med regionen avseende ungdomsmottagningen.

Inom **äldreomsorg** har nettokostnaden minskat jämfört med tidigare år. Förändringen består framför allt i ökade statsbidrag men också på minskade personalkostnader. Lokalkostnaderna har ökat genom ökade kostnader för hyror. Även kostnaderna för köp av verksamhet ökar jämfört med i fjol, vilket är i linje med de ökade volymerna under året. Inom hemtjänsten har antalet timmar varit högre jämfört med tidigare år. En bidragande orsak är arbetet med vård- och omsorgsnämndens mål att fler äldre ska kunna bo hemma längre. Dagverksamheten har i stor utsträckning påverkats av pandemin och under perioden har verksamheten endast kunnat bedrivas i mindre omfattning. Det gör att antalet tillfällen varit lägre än normalt. Inom särskilt boende har volymen fortsatt att öka, vilket är i linje med förväntningarna. Volymen förväntas fortsätta öka under resterande del av året. God tillgång på platser inom särskilt boende gör att behovet av korttidsboende minskar. Antalet korttidsplatser har därför legat på en lägre nivå de senaste två åren och väntas även göra det under resten av året.

| Volym, SoL över 65 år | jan-okt 2019 | jan-okt 2020 | jan-okt 2021 |
|--|--------------|--------------|--------------|
| Hemtjänst SoL, timmar | 222 346 | 218 684 | 246 671 |
| Dagverksamhet SoL, tillfällen | 9 776 | 2 820 | 4 520 |
| Särskilt boende SoL, platser (snitt/mån) | 606 | 563 | 557 |
| Korttidsboende SoL, platser (snitt/mån) | 50 | 34 | 39 |

Nämndernas utfall och prognoser

Nämndernas samlade resultat per oktober är +65 mnkr och beror till stor del på lägre volymer och mer statsbidrag. Nämnderna redovisar plusresultat eller mindre avvikelser, utom klimat- och stadsmiljönämnden (-21 mnkr). Underskottet förklaras av kostnader för vinterväghållning (-10 mnkr) samt ökade kapitaltjänstkostnader (-14 mnkr). Kommunfullmäktige har beslutat om kompensation om 10,9 mnkr för ökade kapitaltjänstkostnader. Förvaltningarnas sammantagna helårsprognos för nämnderna är ett positivt resultat med +11 mnkr. Klimat- och stadsmiljönämndens underskott förklaras av att 15 mnkr av de 20 mnkr som kommunfullmäktige beviljat i utrymme för trygghetsskapande och förebyggande underhållsåtgärder förväntas förbrukas, högre kostnader än budgeterat för vinterväghållning och ökade kapitaltjänstkostnader. Nämnden har inte tagit fram en åtgärdsplan då möjliga besparingar som är av storleken att de kan bidra till ett nollresultat bedöms medföra alltför negativa konsekvenser och medföra ökade kostnader efterföljande år. För kultur- och fritidsnämnden prognostiserar förvaltningen nu ett litet överskott (+2 mnkr) istället för ett underskott i delårsbokslutet. Huddingeallens intäkter har ökat i och med att restriktionerna till följd av pandemin har tagits bort. Kommunstyrelsens underskott förklaras av omställningskostnader för central verksamhetsutveckling och finansieras genom beviljat utrymme i medelsreserven. Prognosen för vård- och omsorgsnämndens är ett överskott, samtidigt har verksamheterna inom egen regi fortsatt underskott. Arbetet med att säkra upp en ekonomi i balans inom egen regi fortsätter.

Investeringar

Kommunen har investerat för 252 mnkr till och med oktober, vilket motsvarar endast 47 procent av periodens budget. Helårsprognosen i delårsrapporten per augusti är ett utfall på 436 mnkr. Det motsvarar 68 procent av årets budget och avvikelserna mot budget avser främst investeringar inom samhällsbyggnadsprojekt till följd av tidsförskjutningar i projekten, samt inom klimat- och stadsmiljönämnden. För några nämnder har förvaltningarna justerat ned prognosen något jämfört med delårsbokslutet så att den sammanställda prognosen för kommunen är 429 mnkr. Utifrån det

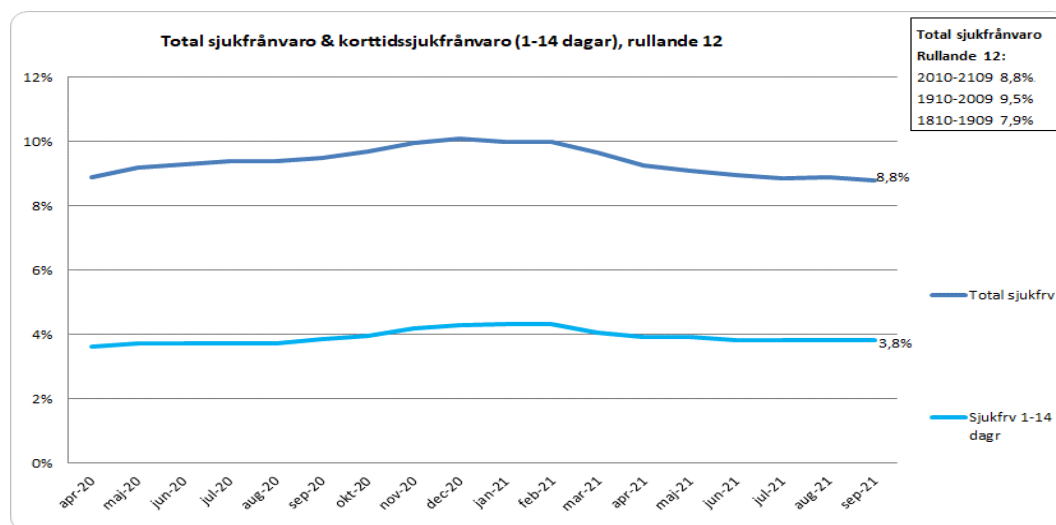
låga utfallet hittills bedömer kommunstyrelsens förvaltning att årets utfall för kommunen blir lägre än nuvarande prognos.

Personal

Antal anställda har minskat. Nämnderna har i oktober 6 377 anställda (5 334 tjänstgörande årsarbetare1). Jämfört med oktober månad föregående år är antalet anställda 2,3 procent, eller 151 anställda, färre. Minskningen finns främst inom förskolan, grundskolan samt inom gymnasiet.

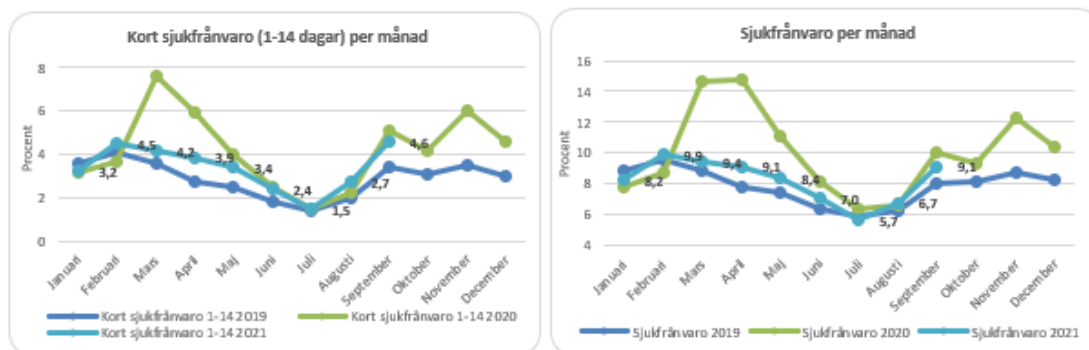
Anställda/Årsarbetare

Oktober 2021: 6 377/5 334
Oktober 2020: 6 528/5 350



Sjukfrånvaron minskar men är kvar på en hög nivå. Kommunens sjukfrånvaro till och med september 2021 (mätt som ett genomsnitt av de senaste 12 månaderna; rullande 12) är 8,8 procent. Det är en minskning jämfört med motsvarande rullande 12-mätning för föregående år med 0,7 procentenheter. Sjukfrånvaron mellan 15-90 och den längsta sjukfrånvaron över 180 dagar har minskat jämfört med föregående år. Minskningen beror även på att sjukfrånvaron under våren 2021 varit betydligt lägre än under våren 2020 då coronapandemin påverkade som mest. Sjukfrånvaron är dock fortfarande högre än under 2019.

Den totala sjukfrånvaron är högre för kvinnor (9,6 procent) än för män (6,1 procent). Även den korta sjukfrånvaron är högre för kvinnor (4,0 procent) än för män (3,1 procent).



Sjukfrånvaron för september 2021 som enskild månad är 9,1 procent, vilket är högre än i september 2019 (8,0 procent) men lägre än i september 2020 (10,0 procent). Motsvarande gäller för den korta sjukfrånvaron.